

Заряжаем свой компьютер

На сегодняшний день активно эксплуатируются две версии Python – это Python 2 и Python 3, у них отсутствует полная совместимость друг с другом. На момент написания статьи вторая версия Python ещё широко используется, но, судя по изменениям, которые происходят, со временем, он останется только для того, чтобы запускать старый код. В нашей с вами работе, мы будем использовать Python 3, и, в дальнейшем, если где-то будет встречаться слово Python, то под ним следует понимать Python 3. Случаи применения Python 2 будут специально оговариваться.

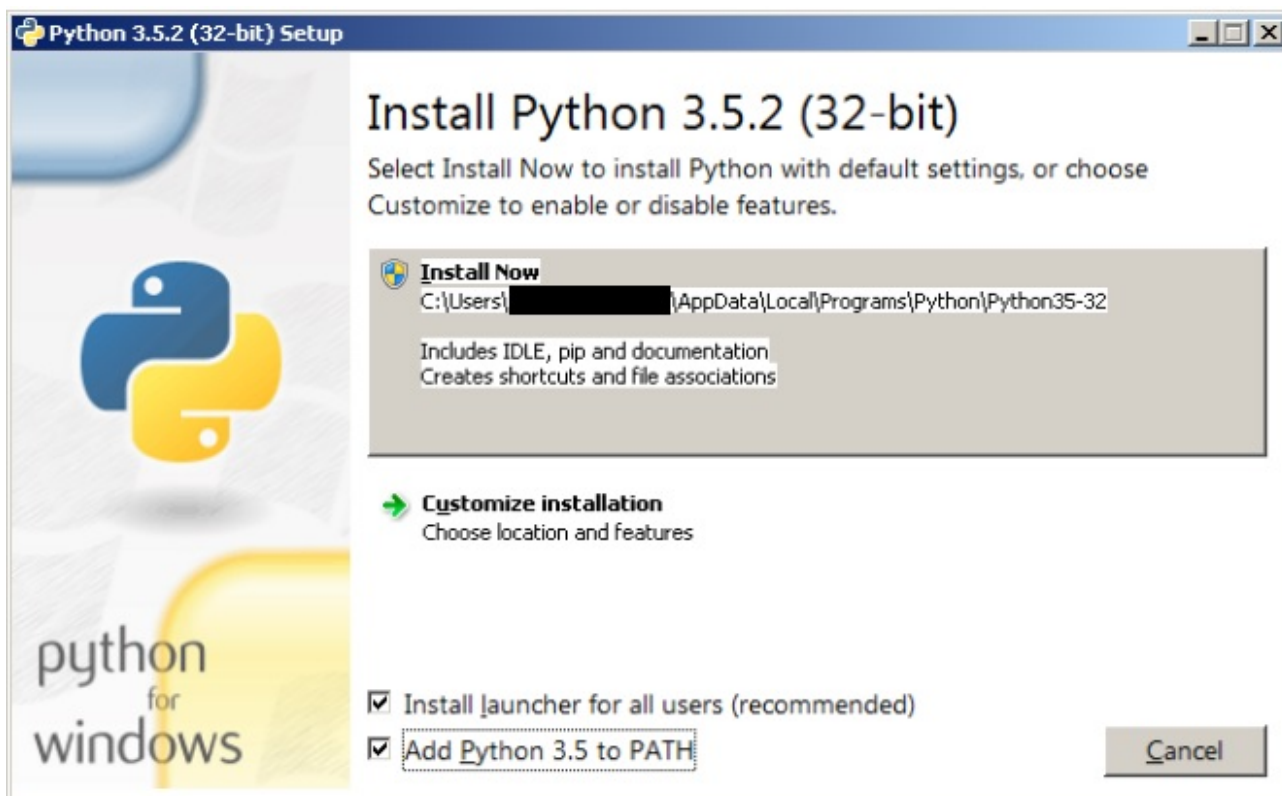
1. Установка Python

Для установки интерпретатора Python на ваш компьютер, первое, что нужно сделать – это скачать дистрибутив. Загрузить его можно с официального сайта <https://www.python.org/downloads/>

Для операционной системы Windows дистрибутив распространяется либо в виде исполняемого файла (с расширением exe), либо в виде архивного файла (с расширением zip). **Если вы используете Windows 7, не забудьте установить Service Pack 1!**

Порядок установки.

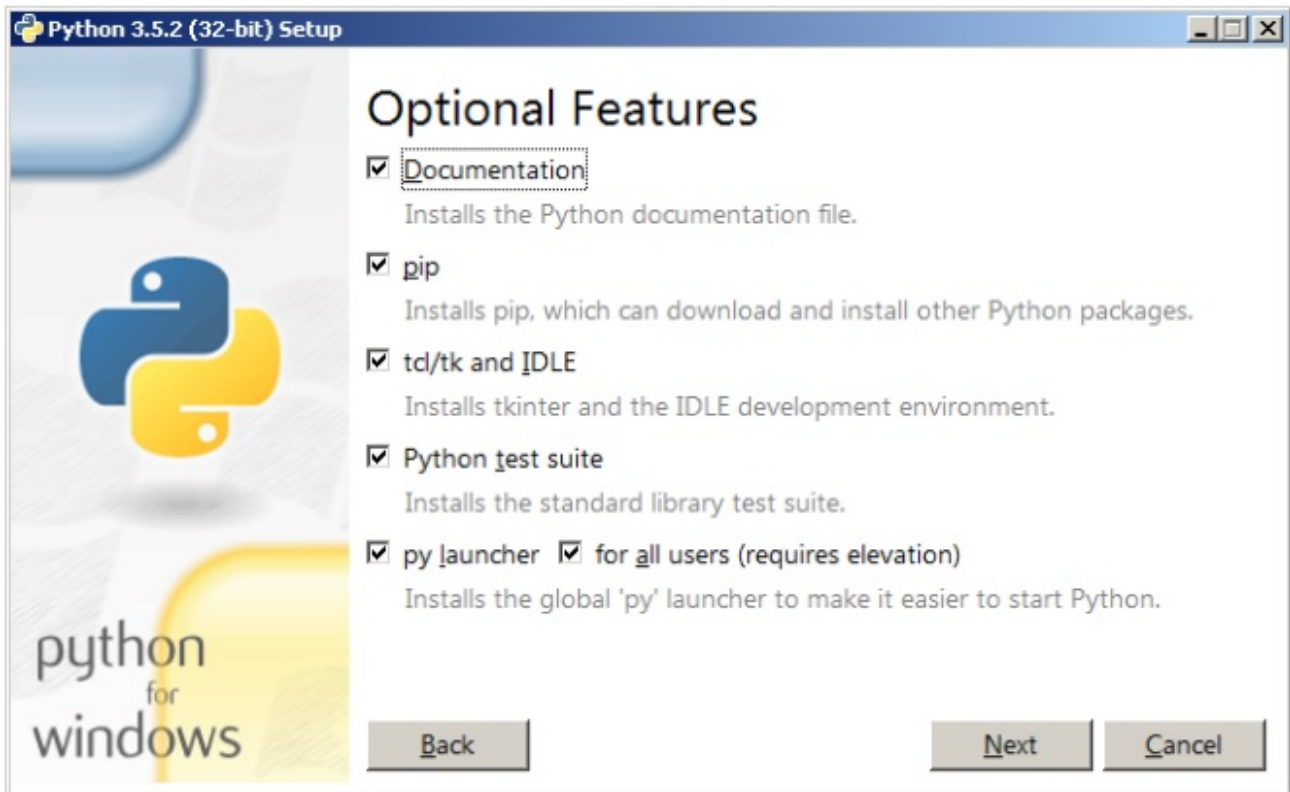
1. Запустите скачанный установочный файл.
2. Выберет способ установки.



Установка Python. Делай раз

В этом окне предлагается два варианта *Install Now* и *Customize installation*. При выборе *Install Now*, Python установится в папку по указанному пути. Помимо самого интерпретатора будет установлен IDLE (интегрированная среда разработки), pip (пакетный менеджер) и документация, а также будут созданы соответствующие ярлыки и установлены связи файлов, имеющие расширение .py с интерпретатором Python. *Customize installation* – это вариант настраиваемой установки. Опция Add python 3.5 to PATH нужна для того, чтобы появилась возможность запускать интерпретатор без указания полного пути до исполняемого файла при работе в командной строке.

3. Отметьте необходимые опций установки (доступно при выборе *Customize installation*)

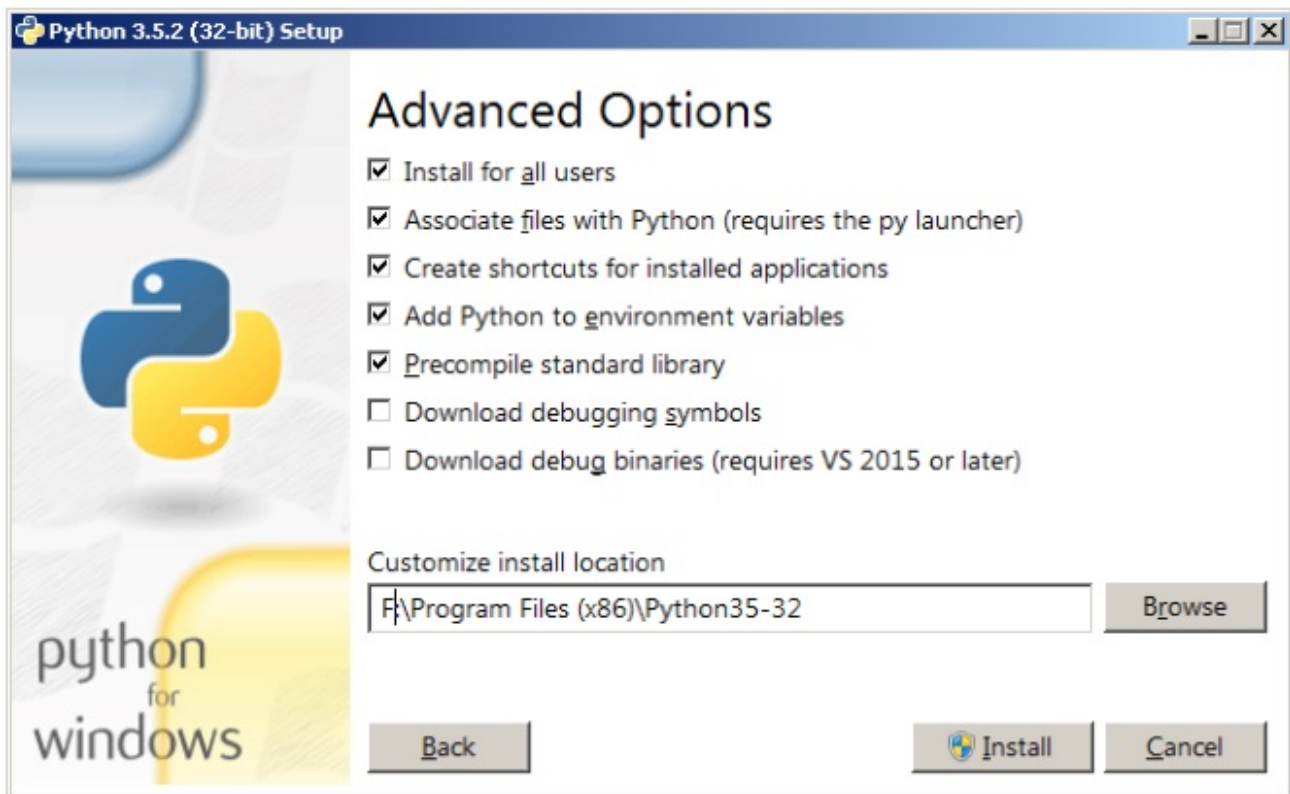


Установка Python. Делай два

На этом шаге нам предлагается отметить дополнения, устанавливаемые вместе с интерпретатором Python. Рекомендуем выбрать все опции.

- Documentation – установка документаций.
- pip – установка пакетного менеджера pip.
- tcl/tk and IDLE – установка интегрированной среды разработки (IDLE) и библиотеки для построения графического интерфейса (tkinter).

4. Выберите место установки (доступно при выборе Customize installation)



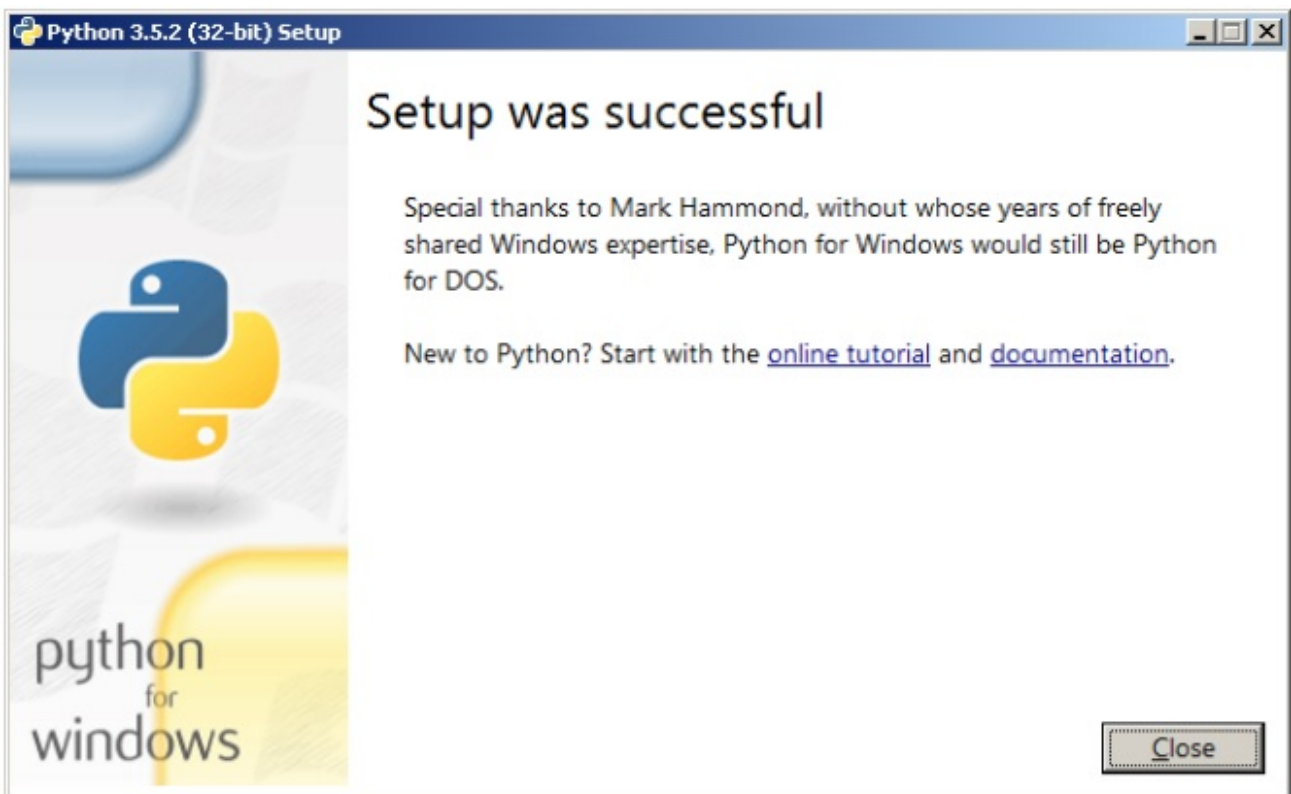
Выбор места установки Python

Помимо указания пути, данное окно позволяет внести дополнительные изменения в процесс установки с помощью опций:

- `Install for all users` – Установить для всех пользователей. Если не выбрать данную опцию, то будет предложен вариант инсталляции в папку пользователя, устанавливающего интерпретатор.
- `Associate files with Python` – Связать файлы, имеющие расширение `.py`, с Python. При выборе данной опции будут внесены изменения в Windows, позволяющие запускать Python скрипты по двойному щелчку мыши.
- `Create shortcuts for installed applications` – Создать ярлыки для запуска приложений.
- `Add Python to environment variables` – Добавить пути до интерпретатора Python в переменную PATH.
- `Precompile standard library` – Провести прекомпиляцию стандартной библиотеки.

Последние два пункта связаны с загрузкой компонентов для отладки, их мы устанавливать не будем.

5. После успешной установки вас ждет следующее сообщение.



Все хорошо. Python готов к работе

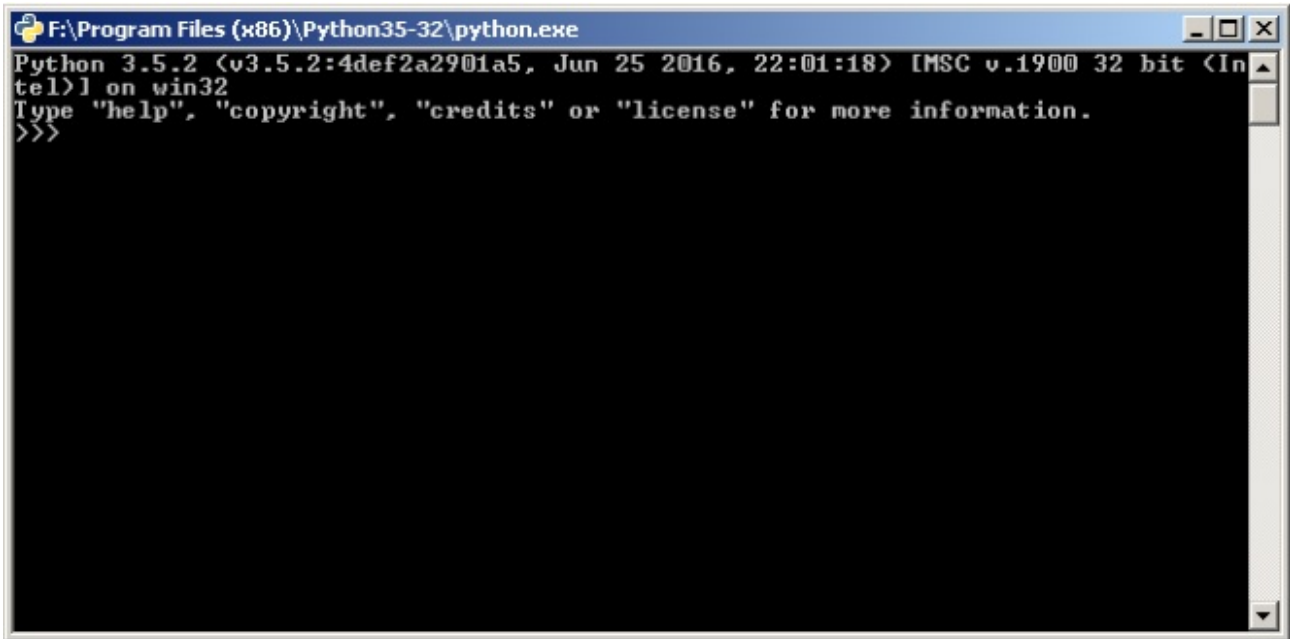
2. Проверка работоспособности

Теперь проверим работоспособность всего того, что мы установили.

2.1 Проверка интерпретатора Python

Для начала протестируем интерпретатор в командном режиме. Если вы работаете в Windows, то нажмите сочетание Win + R и в появившемся окне введите python. В Linux откройте окно терминала и в нем введите python3 (или python).

В результате Python запустится в командном режиме, выглядеть это будет примерно так (картинка приведена для Windows, в Linux результат будет аналогичным):



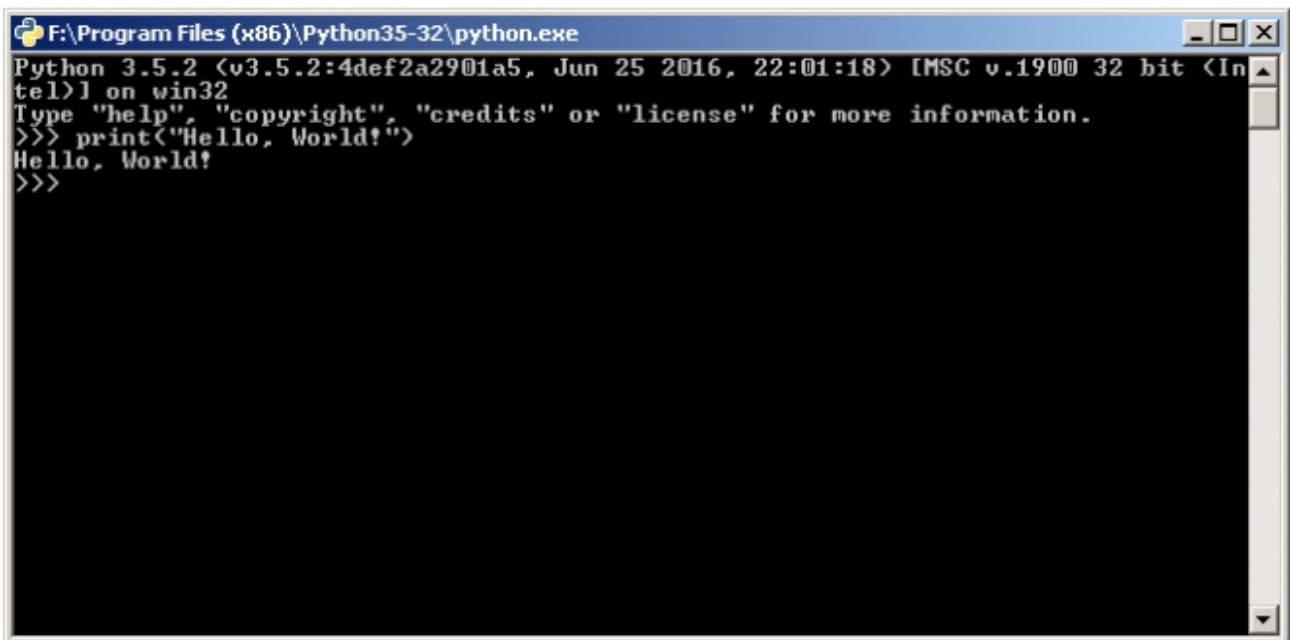
```
F:\Program Files (x86)\Python35-32\python.exe
Python 3.5.2 (v3.5.2:4def2a2901a5, Jun 25 2016, 22:01:18) [MSC v.1900 32 bit <In
tel>] on win32
Type "help", "copyright", "credits" or "license" for more information.
>>>
```

Запустим интерпретатор Python

В окне введите:

```
print("Hello, World!")
```

Результат должен быть следующий:



```
F:\Program Files (x86)\Python35-32\python.exe
Python 3.5.2 (v3.5.2:4def2a2901a5, Jun 25 2016, 22:01:18) [MSC v.1900 32 bit <In
tel>] on win32
Type "help", "copyright", "credits" or "license" for more information.
>>> print("Hello, World!")
Hello, World!
>>>
```

Сделаем что-нибудь с Python

2.2 Проверка интегрированной учебной

среды IDLE

О том как проверить и работать с интегрированной учебной средой IDLE можно подробнее прочитать в статье [Быстрый старт с IDLE Python](#)